

# Автомат лестничный

# ASO-205



## Руководство по эксплуатации

### ЕВРОАВТОМАТИКА «F&F»

Служба технической поддержки:

РБ г. Лида, ул. Минская, 18А, тел./факс: + 375 (154) 65 72 57, 60 03 80, + 375 (29) 319 43 73, 869 56 06, e-mail: support@fff.by

Управление продаж:

РБ г. Лида, ул. Минская, 18А, тел./факс: + 375 (154) 65 72 56, 60 03 81, + 375 (29) 319 96 22, (33) 622 25 55, e-mail: sales@fff.by

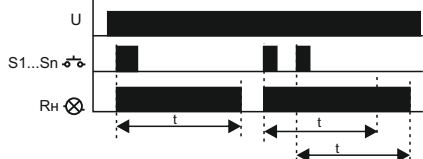
### Назначение

Автомат лестничный ASO-205 предназначен для отключения освещения или иной нагрузки через заданный промежуток времени после его включения. Применяется для управления освещением лестничных площадок, коридоров, прихожих, тамбуров, хозяйственных и служебных помещений, подвалов и т. п.

### Принцип работы

Включение нагрузки осуществляется подачей электрического импульса на вход управления автомата замыканием любого из выключателей кнопочного типа, параллельно соединенных между собой. Выключение нагрузки происходит автоматически по окончании времени  $t$ , установленного регулятором на корпусе реле в интервале от 0,5 до 10 минут. Подача очередного импульса во время отсчета времени увеличит задержку отключения на время  $t$ .

### Диаграмма работы



### Панель управления



### Комплект поставки

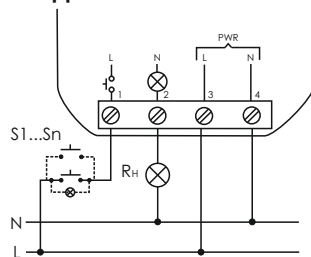
Автомат лестничный ASO-205..... 1 шт.  
Руководство по эксплуатации..... 1 шт.  
Упаковка..... 1 шт.

ТУ BY 590618749.027-2017

### Технические характеристики

Напряжение питания, В / Гц	230 / 50
Максимальный коммутируемый ток, А	8 AC-1 / 250 В AC
Максимальная мощность нагрузки	см. табл.1
Максимальный ток катушки контактора, А	2
Контакт	1NO
Задержка отключения, мин	0,5...10
Задержка включения, с, не более	1
Потребляемая мощность, Вт	0,7
Диапазон рабочих температур, °C	-25...+50
Степень защиты	IP20
Коммутационная износостойкость, цикл	>10 <sup>5</sup>
Степень загрязнения среды	II
Категория перенапряжения	III
Подключение	винтовые зажимы 2,5 мм <sup>2</sup>
Момент затяжки винтового соединения, Нм	0,4
Тип корпуса	PDTN
Габариты (ШxВxГ), мм	48x43x20
Масса, кг	0,045
Монтаж	монтажная коробка Ø60 мм
Код ETIM	EC000297
Артикул	EA01.002.003

### Схема подключения



### Подключение:

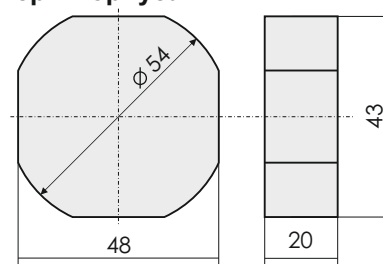
- Отключить напряжение питания.
- Реле установить в монтажной коробке.
- Подключить провода питания: фазовый провод **L** к клемме **3**, нейтральный провод **N** к клемме **4**.
- Параллельно соединённые кнопки звонкового типа подключить к клемме **1** и фазовому проводу **L**.
- Нагрузку последовательно подключить к клемме **2** и нейтральному проводу **N**.
- Включить напряжение питания.

### ВНИМАНИЕ!

Перед подключением изделия к электрической сети (в случае его хранения или транспортировки при низких температурах), для исключения повреждений вызванных конденсацией влаги, необходимо выдержать изделие в теплом помещении не менее 2 ч. Автомат лестничный ASO-205 работает с выключателями без фиксации (кнопочного типа), возможна работа с выключателями с подсветкой.

Для исключения самопроизвольного срабатывания автомата от наводок силовых цепей питания рекомендуется между нейтралью (N) и управляющим входом автомата (контакт 1 и контакт 4) установить конденсатор емкостью 0,15...0,33 мкФ 275 AC.

### Размеры корпуса



### Обслуживание

При техническом обслуживании изделия необходимо соблюдать «Правила техники безопасности и технической эксплуатации электроустановок потребителей».

При обнаружении видимых внешних повреждений корпуса изделия дальнейшая его эксплуатация запрещена.

Гарантийное обслуживание выполняется производителем изделия. Послегарантийное обслуживание изделия выполняется производителем по действующим тарифам. Перед отправкой на ремонт, изделие должно быть упаковано в заводскую или другую упаковку, исключающую механические повреждения.

### Условия эксплуатации

Климатическое исполнение УХЛ4, диапазон рабочих температур от -25...+50 °C, относительная влажность воздуха до 80 % при 25 °C. Рабочее положение в пространстве – произвольное. Высота над уровнем моря до 2000 м. Окружающая среда – взрывобезопасная, не содержащая пыли в количестве, нарушающем работу реле, а также агрессивных газов и паров в концентрациях, разрушающих металлы и изоляцию.

По устойчивости к перенапряжениям и электромагнитным помехам устройство соответствует ГОСТ IEC 60730-1.

### Требование безопасности

Эксплуатация изделия должна осуществляться в соответствии с требованиями, изложенными в руководстве по эксплуатации.

Перед установкой необходимо убедиться в отсутствии внешних повреждений устройства.

Изделие, имеющее внешние механические повреждения, эксплуатировать запрещено.

Не устанавливайте изделие без защиты в местах где возможно попадания воды или солнечных лучей.

Изделие должно устанавливаться и обслуживаться квалифицированным персоналом.

При подключении изделия необходимо следовать схеме подключения.

### Гарантийные обязательства

Гарантийный срок эксплуатации изделия – **24 месяца** с даты продажи.

Срок службы – **10 лет**.

При отсутствии даты продажи гарантийный срок исчисляется с даты изготовления

ООО «Евроавтоматика Фиф» гарантирует ремонт или замену вышедшего из строя изделия при соблюдении правил эксплуатации и отсутствии механических повреждений.

**В гарантийный ремонт не принимаются:**

- изделия, предъявленные без паспорта предприятия;
- изделия, бывшие в негарантийном ремонте;
- изделия, имеющие повреждения механического характера;
- изделия, имеющие повреждения голографической наклейки.

Предприятие изготовитель оставляет за собой право вносить конструктивные изменения, без уведомления потребителя, с целью улучшения качества и не влияющие на технические характеристики и работу изделия.

### Условия реализации и утилизации

Изделия реализуются через дилерскую сеть предприятия. Утилизировать как электронную технику.

### Условия транспортировки и хранения

Транспортировка изделия может осуществляться любым видом закрытого транспорта, обеспечивающим сохранение упакованных изделий от механических воздействий и воздействий атмосферных осадков. Хранение изделия должно осуществляться в упаковке производителя в закрытых помещениях с естественной вентиляцией при температуре окружающего воздуха от минус 50° до плюс 50 °C и относительной влажности не более 80 % при температуре +25 °C.

Таблица 1				
Ток контактов реле	Мощность нагрузки			
	1000W	500W	325W	250W
	Категория применения			
	AC-1	AC-3	AC-15	DC-1
	Активная нагрузка	Электро-двигатели	Катушки контакторов	24V 230V Безиндуктивная нагрузка постоянного тока
8A	2000VA	0,45kW	325VA	8A 0,18A

**Не выбрасывать данное устройство вместе с другими отходами!**  
В соответствии с законом об использованном оборудовании, бытовой электротехнический мусор можно передать бесплатно и в любом количестве в специальный пункт приема. Электронный мусор, выброшенный на свалку или оставленный на лоне природы, создает угрозу для окружающей среды и здоровья человека.

### Свидетельство о приемке

Автомат лестничный ASO-205 изготовлен и принят в соответствии с требованиями ТУ BY 590618749.027-2017, действующей технической документации и признан годным для эксплуатации.

Штамп ОТК	Дата выпуска	Дата продажи

**Драгоценные металлы отсутствуют!**